

AK PORTFÖY SERBEST (DÖVİZ) FON

**1 OCAK - 31 ARALIK 2019 DÖNEMİNE AİT
PERFORMANS SUNUŞ RAPORU VE
YATIRIM PERFORMANSI KONUSUNDA KAMUYA
AÇIKLANAN BİLGİLERE İLİŞKİN RAPOR**



AK PORTFÖY SERBEST (DÖVİZ) FON

YATIRIM PERFORMANSI KONUSUNDA KAMUYA AÇIKLANAN BİLGİLERE İLİŞKİN RAPOR

Ak Portföy Serbest (Döviz) Fon'un ("Fon") 1 Ocak - 31 Aralık 2019 dönemine ait ekteki performans sunuş raporunu Sermaye Piyasası Kurulu'nun VII - 128.5 sayılı Bireysel Portföylerin ve Kolektif Yatırım Kuruluşlarının Performans Sunumuna, Performansa Dayalı Ücretlendirilmesine ve Kolektif Yatırım Kuruluşlarını Notlandırma ve Sıralama Faaliyetlerine İlişkin Esaslar Hakkında Tebliğ'inde ("Tebliğ") yer alan performans sunuş standartlarına ilişkin düzenlemeleri çerçevesinde incelemiş bulunuyoruz.

İncelememiz sadece yukarıda belirtilen döneme ait performans sunuşunu kapsamaktadır. Bunun dışında kalan dönemler için inceleme yapılmamış ve görüş oluşturulmamıştır.

Görüşümüze göre 1 Ocak - 31 Aralık 2019 dönemine ait performans sunuş raporu Fon'un performansını Tebliğ'de belirtilen performans sunuş standartlarına ilişkin düzenlemelere uygun olarak doğru bir biçimde yansıtmaktadır.

Diğer Husus

Fon'un 31 Aralık 2019 tarihi itibarıyla kamuya açıklanmak üzere ayrıca hazırlanacak yıllık finansal tabloları üzerindeki bağımsız denetim çalışmalarımız henüz tamamlanmamış olup; söz konusu finansal tablolara ilişkin bağımsız denetim çalışmalarımızın tamamlanmasını müteakiben finansal tablolara ilişkin bağımsız denetçi raporumuz ayrıca tanzim edilecektir.

PwC Bağımsız Denetim ve
Serbest Muhasebeci Mali Müşavirlik A.Ş.



Talar Gül, SMMM
Sorumlu Denetçi

İstanbul, 30 Ocak 2020

Ak Portföy Serbest (Döviz) Fon'NA AİT PERFORMANS SUNUM RAPORU

A. TANITICI BİLGİLER

PORTFÖYE BAKIŞ
Halka Arz Tarihi : 02.01.2017

YATIRIM VE YÖNETİME İLİŞKİN BİLGİLER

31.12.2019 tarihi itibarıyla (*)	
Fon Toplam Değeri	258.145.186
Birim Pay Değeri (TRL)	6,884701
Yatırımcı Sayısı	77
Tedavül Oranı (%)	18,75%
Portföy Dağılımı	
Borçlanma Araçları	99,47%
- Özel Sektör Borçlanma Araçları	95,31%
- Devlet Tahvili / Hazine Bonosu	4,15%
Vadeli Mevduat	0,53%

Fon'un Yatırım Amacı	Portföy Yöneticileri
Fon toplam değerinin en az %80'i oranında döviz ve döviz cinsi varlıklara yatırım yaparak döviz bazında getiri yaratmayı hedefleyecektir. Bu kapsamda Fon toplam değerinin ağırlıklı kısmı devamlı olarak Amerikan Doları (USD) cinsinden kamu ve/veya özel sektör dış borçlanma araçlarına (eurobond) yatırılır ve fon orta vadeli eurobondlara yatırım yapmayı hedefler.	Saliha Atagün KILIÇ Emrah Ayrancı İdil SAZER
En Az Alınabilir Pay Adedi : 250.000 Adet	

Yatırım Stratejisi
Fon'un yatırım stratejisi: Fon toplam değerinin en az %80'i oranında döviz ve döviz cinsi varlıklara yatırım yaparak döviz bazında getiri yaratmayı hedefleyecektir. Bu kapsamda Fon toplam değerinin ağırlıklı kısmı devamlı olarak Amerikan Doları (USD) cinsinden kamu ve/veya özel sektör dış borçlanma araçlarına (eurobond) yatırılır ve fon orta vadeli eurobondlara yatırım yapmayı hedefler. Bu hedefe ulaşmak için makroekonomik ve finansal verileri analiz ederek oluşturulan öngörüler doğrultusunda yönlü ve/veya mutlak getiri sağlayabilecek yatırımlar yapılacaktır. Yatırım kararları alınırken; geleceğe yönelik faiz beklentileri, spread analizleri, risk/getiri değerlendirmeleri, ve durasyon ve konveksite gibi temel faktörler öne çıkar. Durasyon, bir tahvilin geri ödeme dönemi sonuna kadar geçirdiği ortalama zaman olup, tahvil fiyatının faiz değişimlerinden ne ölçüde değişeceğini tahmin eden ve piyasa riskini yansıtan en önemli etkidir. Konveksite ise tahvil fiyatı ile faiz seviyeleri arasındaki doğrusal olmayan ilişkiyi ölçer ve diğer koşullar aynı iken yüksek konveksiteli tahviller tercih nedenidir. Piyasadaki anomaliler, ek getiri olanağı sunabilecek yatırımlar ve potansiyel al-sat fırsatları da değerlendirilerek fona ekstra katkı sağlanmaya gayret edilecektir. Faiz öngörülerini temelinde, portföy vadesi ve varlık dağılımının dinamik bir şekilde yönetilmesiyle piyasadaki döviz cinsi getirilerden maksimum ölçüde faydalanmaya çalışılacaktır.Fon'unun portföyündeki varlıklar Sermaye Piyasası Kurulu'nun düzenlemelerine ve fon içtüzüğüne uygun olarak seçilir ve fon portföyü yönetici tarafından içtüzüğün 5. md. ve Sermaye Piyasası Kurulu'nun Yatırım Fonlarına İlişkin Esaslar Tebliği'ne (III-52.1) uygun olarak yönetilir.

Yatırım Riskleri
1) Piyasa Riski: Piyasa riski ile borçlanmayı temsil eden finansal araçların, ortaklık paylarının, diğer menkul kıymetlerin, döviz ve dövizde endeksli finansal araçlara dayalı türev sözleşmelere ilişkin taşınan pozisyonların değerinde, faiz oranları, ortaklık payı fiyatları ve döviz kurlarındaki dalgalanmalar nedeniyle meydana gelebilecek zarar riski ifade edilmektedir. Söz konusu risklerin detaylarına aşağıda yer verilmektedir: a- Faiz Oranı Riski: Fon portföyüne faize dayalı varlıkların (borçlanma aracı, ters repo vb) dahil edilmesi halinde, söz konusu varlıkların değerinde piyasalarda yaşanabilecek faiz oranları değişimleri nedeniyle oluşan riski ifade eder. b- Kur Riski: Fon portföyüne yabancı para cinsinden varlıkların dahil edilmesi halinde, döviz kurlarında meydana gelebilecek değişiklikler nedeniyle Fon'un maruz kalacağı zarar olasılığını ifade etmektedir. c- Ortaklık Payı Fiyat Riski: Fon portföyüne ortaklık payı dahil edilmesi halinde, Fon portföyünde bulunan ortaklık paylarının fiyatlarında meydana gelebilecek değişiklikler nedeniyle portföyün maruz kalacağı zarar olasılığını ifade etmektedir. 2) Karşı Taraf Riski: Karşı tarafın sözleşmeden kaynaklanan yükümlülüklerini yerine getirmemesi ve/veya yerine getirememesi veya takas işlemlerinde ortaya çıkan aksaklıklar sonucunda ödemenin yapılamaması riskini ifade etmektedir. 3) Likidite Riski: Fon portföyünde bulunan finansal varlıkların istenildiği anda piyasa fiyatından nakde dönüştürülebilmesi halinde ortaya çıkan zarar olasılığıdır.4) Kaldıraç Yaratıcı İşlem Riski: Fon portföyüne türev araç (vadeli işlem ve opsiyon sözleşmeleri), saklı türev araç, swap sözleşmesi, varant, sertifika dahil edilmesi, ileri valörlü tahvil/bono ve altın alım işlemlerinde ve diğer herhangi bir yöntemle kaldıraç yaratan benzeri işlemlerde bulunulması halinde, başlangıç yatırımı ile başlangıç yatırımının üzerinde pozisyon alınması sebebi ile fonun başlangıç yatırımından daha yüksek zarar kaydedebilme olasılığı kaldıraç riskini ifade eder.5) Operasyonel Risk: Operasyonel risk, fonun operasyonel süreçlerindeki aksamalar sonucunda zarar oluşması olasılığını ifade eder. Operasyonel riskin kaynakları arasında kullanılan sistemlerin yetersizliği, başarısız yönetim, personelin hatalı ya da hileli işlemleri gibi kurum içi etkenlerin yanı sıra doğal afetler, rekabet koşulları, politik rejim değişikliği gibi kurum dışı etkenler de olabilir.6) Yoğunlaşma Riski: Belli bir varlığa ve/veya vadeye yoğun yatırım yapılması sonucu fonun bu varlığın ve vadenin içerdiği risklere maruz kalmasıdır.7) Korelasyon Riski: Farklı finansal varlıkların piyasa koşulları altında belirli bir zaman dilimi içerisinde aynı anda değer kazanması ya da kaybetmesine paralel olarak, en az iki farklı finansal varlığın birbirleri ile olan pozitif veya negatif yönlü ilişkileri nedeniyle doğabilecek zarar ihtimalini ifade eder.8) Yasal Risk: Fonun katılma paylarının satıldığı dönemden sonra mevzuatta ve düzenleyici otoritelerin düzenlemelerinde meydana gelebilecek değişikliklerden olumsuz etkilenmesi riskidir.9) İhraççı Riski: Fon portföyüne alınan varlıkların ihraççısının yükümlülüklerini kısmen veya tamamen zamanında yerine getirememesi nedeniyle doğabilecek zarar ihtimalini ifade eder.10) Yapılandırılmış Yatırım Araçları Riski: Yapılandırılmış yatırım araçlarının yapılan yatırımın beklenmedik ve olağandışı gelişmelerin yaşanması durumlarında vade içinde veya vade sonunda tamamının kaybedilmesi mümkündür. Yapılandırılmış yatırım araçlarının dayanak varlıkları üzerine oluşturulan stratejilerin getirisinin ilgili dönemde negatif olması halinde, yatırımcı vade sonunda hiçbir gelir elde edemeyeceği gibi vade sonunda yatırımlarının değeri başlangıç değerinin altına düşebilir. Yapılandırılmış yatırım araçlarına yatırım yapılması halinde karşı taraf riski de mevcuttur. Yatırımcı, yapılandırılmış yatırım araçlarına ilişkin olarak şirketin kredi riskine maruz kalmakta ve bu risk ölçüsünde bir getiri beklemektedir. Yapılandırılmış yatırım araçlarında yatırımcılar ihraççının ödeme riskini de almaktadır. Ödeme riski ile ihraççı kurumun yapılandırılmış yatırım araçlarından kaynaklanan yükümlülüklerini yerine getirememesi riski ifade edilmektedir. Olağandışı korelasyon değişiklikleri ve olumsuz piyasa koşullarında ortaya çıkabilecek likidite sorunları yapılandırılmış yatırım araçları için önemli riskler oluşturmaktadır. Piyasa yapıcılığı olmadığı durumlarda yapılandırılmış yatırım araçlarının likidite riski üst seviyededir.11) Risk tanımlamaları Kurul düzenlemeleri ve piyasa gelişmeleri takip edilerek düzenli olarak gözden geçirilir ve önemli gelişmelere paralel olarak güncellenir.

(*) 1 Ocak 2020 tarihinin tatil günü olması sebebi ile 31 Aralık 2019 sonu ile hazırlanan performans raporlarında 2 Ocak 2020 tarihinde geçerli olan 31 Aralık 2019 tarihi ile oluşturulan Fon Portföy Değeri ve Net Varlık Değeri tablolarındaki değerler kullanılmıştır.

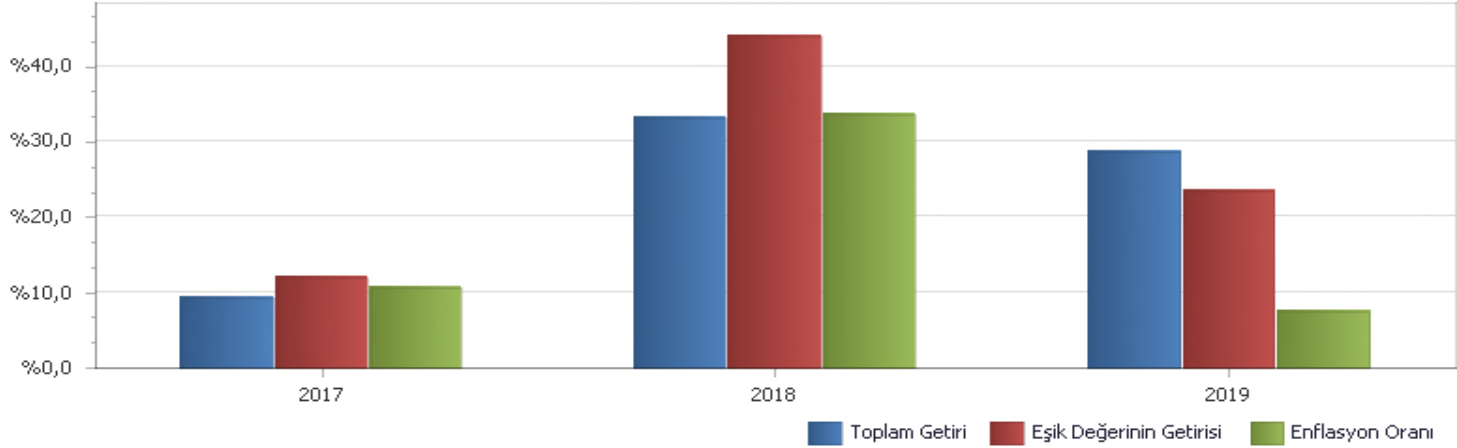
B. PERFORMANS BİLGİSİ

PERFORMANS BİLGİSİ							
YILLAR	Toplam Getiri (%)	Eşik Değer Getirisi (%)	Enflasyon Oranı (%) (ÜFE) (*)	Portföyün Zaman İçinde Standart Sapması (%) (**)	Eşik Değerin Standart Sapması (%) (**)	Bilgi Rasyosu	Sunuma Dahil Dönem Sonu Portföyün Toplam Değeri / Net Aktif Değeri
2017	9,276%	11,971%	10,553%	0,540%	0,0314%	-0,0174	122.364.397,54
2018	33,073%	44,084%	33,639%	1,369%	1,7559%	-0,0446	225.721.428,20
2019	28,546%	15,215%	7,363%	0,751%	0,0565%	0,0257	258.145.186,43

(*) Enflasyon oranı TÜİK tarafından açıklanan 12 aylık ÜFE'nin dönemsel oranıdır.

(**) Portföyün ve eşik değerinin standart sapması dönemindeki günlük getiriler üzerinden hesaplanmıştır.

PERFORMANS GRAFİĞİ



GEÇMİŞ GETİRİLER GELECEK DÖNEM PERFORMANSI İÇİN BİR GÖSTERGE SAYILMAZ.

C. DİPNOTLAR

1) Ak Portföy Yönetimi A.Ş. ("Şirket") 28 Haziran 2000 tarihinde İstanbul'da kurulup tescil edilmiş bir sermaye şirkettir. Şirket Akbank T.A.Ş.'nin %100 oranında iştirakidir. Şirket'in amacı, sermaye piyasası kanunu ile ilgili mevzuat hükümleri çerçevesinde sermaye piyasası araçlarından oluşan portföylerimüşterilerle portföy yönetim sözleşmesi yapmak suretiyle vekil sıfatı ile yönetmek ve sermaye piyasası faaliyetlerinde bulunmaktır. Şirket ayrıca Portföy Yöneticiliği faaliyeti kapsamında yerli ve yabancı yatırım fonları, yatırım ortaklıkları ile yerli ve yabancı özel ve tüzel kişilerle yatırım şirketleri ve benzer girişimlerin portföylerini de mevzuat hükümleri çerçevesinde yönetmektedir. 31.12.2019 tarihi itibarıyla 58 adet Emeklilik Yatırım Fonu, 50 adet Yatırım Fonu ve 8 adet Anapara Korumalı Yatırım Fonu yönetmektedir. Ak Portföy Yönetimi A.Ş. 31.12.2019 tarihi itibarıyla toplam 44 Milyar TL yönetmektedir. Geniş yatırım evreni ile portföy yönetim süreçlerinde varlık çeşitlemesine önem veren, risk yönetimini ön planda tutan, tanımlanmış kurallara bağlı yatırım stratejisi doğrultusunda faaliyet gösteren kurum; kolektif yatırım ürünleri ve bireysel portföy yönetiminde risk getiri optimizasyonuna uygun portföy yönetimi gerçekleştirir.

2) Fon Portföyü'nün yatırım amacı, yatırımcı riskleri ve stratejisi "Tanıtıcı Bilgiler" bölümünde belirtilmiştir.

3) Fon 01.01.2019 - 31.12.2019 döneminde net %28,55 oranında getiri sağlarken, eşik değerinin getirisi aynı dönemde %15,22 olmuştur. Sonuç olarak Fon'un nispi getirisi %13,33 olarak gerçekleşmiştir. İlgili getiri oranı hesaplamasında kullanılan finansal veriler SPK'nın 30 Aralık 2013 tarih ve 28867 (mükerrer) sayılı Resmi Gazete'de yayımlanan Seri II-14.2 no'lu "Yatırım Fonlarının Finansal Raporlama Esaslarına İlişkin Tebliğ"inin 9. maddesinde belirtilen portföy değerlendirme ilkeleri esas alınarak hazırlanmıştır.

Toplam Getiri : Fonun ilgili dönemdeki birim pay değerindeki yüzdesel getiriyi ifade etmektedir.

Eşik Değerinin Getirisi : Fonun eşik değerinin ilgili dönem içerisinde belirtilen varlık dağılımları ile ağırlıklandırarak hesaplanmış olan yüzdesel getirisini ifade etmektedir.

Nispi Getiri : Performans sonu dönemi itibarıyla hesaplanan portföy getiri oranı ile karşılaştırma ölçütünün getiri oranı arasındaki farkı ifade etmektedir.

4) Yönetim ücretleri, vergi, saklama ücretleri ve diğer faaliyet giderlerinin günlük brüt portföy değerine oranının ağırlıklı ortalaması aşağıdaki gibidir.

01.01.2019 - 31.12.2019 döneminde :	Portföy Değerine Oranı (%)	TL Tutar
Fon Yönetim Ücreti	0,850451%	2.004.382,20
Denetim Ücreti Giderleri	0,002859%	6.739,21
Saklama Ücreti Giderleri	0,067537%	159.174,72
Aracılık Komisyonu Giderleri	0,000115%	272,10
Kurul Kayıt Ücreti	0,020165%	47.526,78
Diğer Faaliyet Giderleri	0,005283%	12.451,59
Toplam Faaliyet Giderleri	2.230.546,60	
Ortalama Fon Toplam Değeri	235.684.678,19	
Toplam Faaliyet Giderleri / Ortalama Fon Toplam Değeri	0,946411%	

5) Performans sunum döneminde Fon'a ilişkin yatırım stratejisi değişikliği yapılmamıştır.

Kıstas Dönemi	Kıstas Bilgisi
13.02.2017-...	%100 BIST-KYD 1 Aylık Gösterge Mevduat USD (TL)

6) Yatırım fonlarının portföy işletmesinden doğan kazançları kurumlar vergisi ve stopajdan muaftır.

D. İLAVE BİLGİLER VE AÇIKLAMALAR

1) Tüm dönemler için portföy ve eşik değerinin birikimli getiri oranı

Dönemler	Portföy Net Getiri	Portföy Brüt Getiri	Eşik Değeri	Nispi Getiri
10.02.2017 - 10.02.2017	0,00%	0,00%	0,00%	0,00%
13.02.2017 - 29.12.2017	9,28%	10,15%	11,97%	-2,69%
02.01.2018 - 31.12.2018	33,07%	34,21%	44,08%	-11,01%
02.01.2019 - 31.12.2019	28,55%	29,64%	15,215%	5,13%

2) Performans bilgisi tablosunda rapor dönemi portföy ve karşılaştırma ölçütü / eşik değeri standart sapmasına yer verilmiştir. (Günlük verilerden hareketle hesaplanmıştır)

Yıllar	Portföy		Eşik Değeri	
	Getiri	Standart Sapma	Getiri	Standart Sapma
2017	9,28%	0,54%	11,97%	0,03%
2018	33,07%	1,37%	44,08%	1,76%
2019	28,55%	0,75%	15,215%	0,06%

3) Getiri Oranını Etkileyen Piyasa Koşulları

31.12.2018 - 31.12.2019 Dönem Getirisi	Getiri
BIST 100 ENDEKSİ	29,68%
BIST 30 ENDEKSİ	25,89%
BIST-KYD REPO BRÜT ENDEKSİ	22,70%
BIST-KYD DİBS 91 GÜN ENDEKSİ	22,00%
BIST-KYD DİBS 182 GÜN ENDEKSİ	23,72%
BIST-KYD DİBS 365 GÜN ENDEKSİ	26,78%
BIST-KYD DİBS 547 GÜN ENDEKSİ	30,31%
BIST-KYD DİBS TÜM ENDEKSİ	31,43%
BIST-KYD DİBS UZUN ENDEKSİ	39,11%
BIST-KYD ÖSBA SABİT ENDEKSİ	22,00%
BIST-KYD ÖSBA DEĞİŞKEN ENDEKSİ	26,80%
BIST-KYD Kamu Kira Sertifikaları Endeksi	28,82%
BIST-KYD Özel Sektör Kira Sertifikaları Endeksi	21,22%
BIST-KYD 1 Aylık Gösterge Mevduat Endeksi (TL)	19,45%
BIST-KYD 1 Aylık Gösterge Kar Payı TL Endeksi	15,84%
Katılım 50 Endeksi	60,98%
BIST-KYD ALTIN FİYAT AĞIRLIKLILIKLI ORTALAMA	33,83%
BIST-KYD Eurobond USD (TL)	28,45%
BIST-KYD Eurobond EUR (TL)	20,65%
Dolar Kuru	12,48%
Euro Kuru	10,26%